


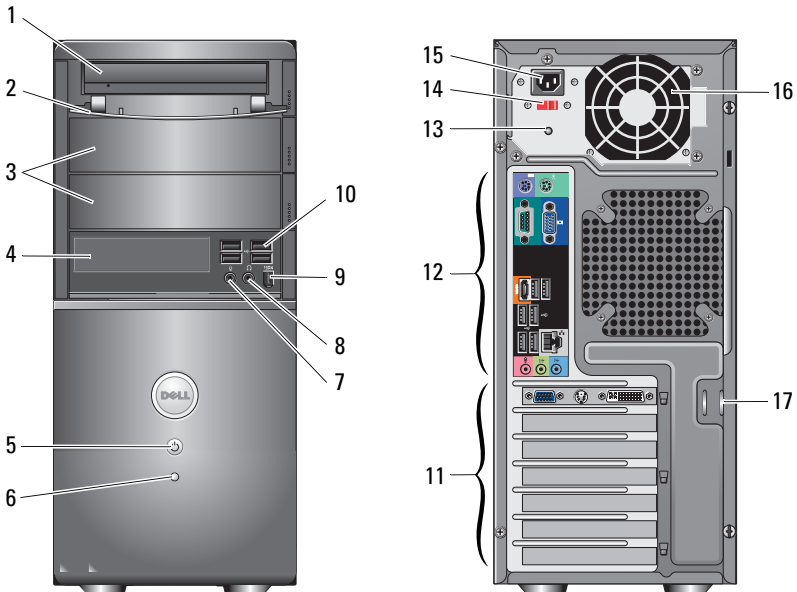


Tentang Peringatan

 **PERINGATAN: PERINGATAN** menunjukkan potensi terjadinya kerusakan properti, cedera pada seseorang, atau kematian.

Dell™ Vostro™ 420/220/220s Informasi Fitur dan Pemasangan

Tampak Depan dan Belakang Vostro 420



- | | | | |
|---|-------------------------------|----|---------------------------------|
| 1 | drive optis | 2 | panel depan drive bay (terbuka) |
| 3 | drive bay optis opsional (2) | 4 | pembaca kartu media (opsional) |
| 5 | tombol daya, lampu daya | 6 | lampu aktivitas drive |
| 7 | konektor mikrofon | 8 | konektor headphone |
| 9 | konektor IEEE 1394 (opsional) | 10 | konektor USB 2.0 (4) |

Januari 2009

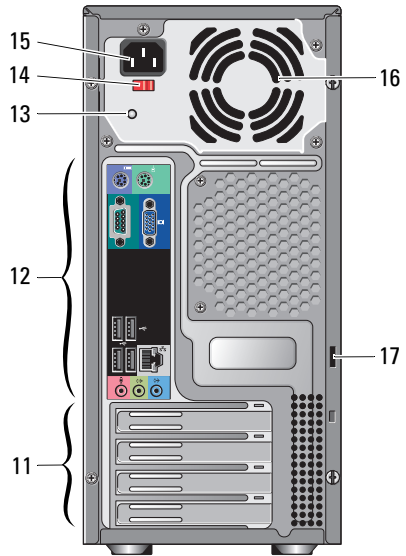
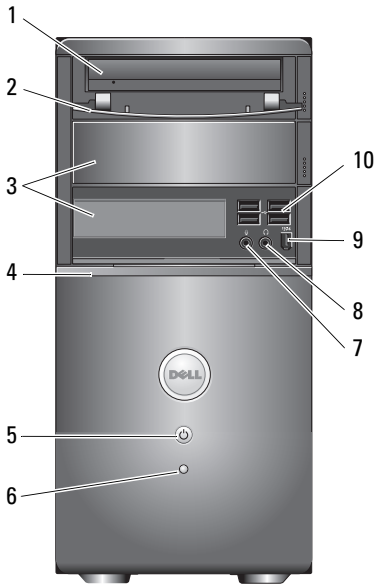


0W848PA02

Model: DCSCLF,
DCSCMF, DCSCSF

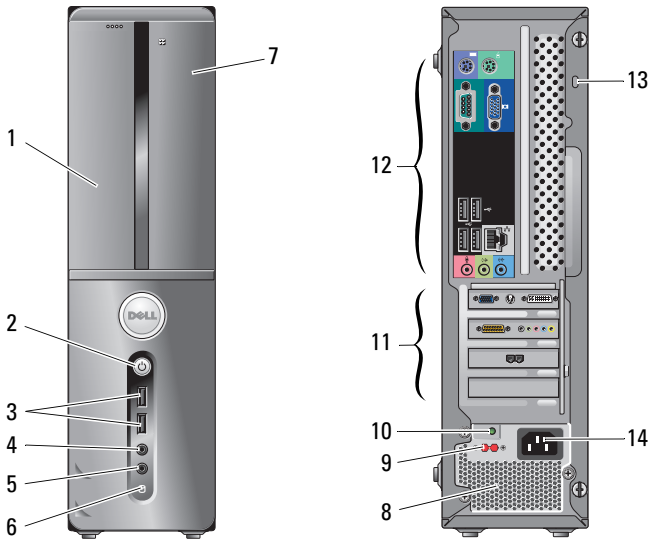
- | | |
|---------------------------------|----------------------------|
| 11 slot kartu ekspansi (7) | 12 konektor panel belakang |
| 13 lampu catu daya | 14 saklar pilihan tegangan |
| 15 konektor kabel daya | 16 ventilasi catu daya |
| 17 kabel sekuriti/ring pengunci | |

Tampak Depan dan Belakang Vostro 220



- | | |
|---------------------------------|-----------------------------------|
| 1 drive optis | 2 panel depan drive bay (terbuka) |
| 3 drive bay optis opsional | 4 pembaca kartu media (opsional) |
| 5 tombol daya, lampu daya | 6 lampu aktivitas drive |
| 7 konektor mikrofon | 8 konektor headphone |
| 9 konektor IEEE 1394 (opsional) | 10 konektor USB 2.0 (4) |
| 11 slot kartu ekspansi (8) | 12 konektor panel belakang |
| 13 lampu catu daya | 14 saklar pilihan tegangan |
| 15 konektor kabel daya | 16 ventilasi catu daya |
| 17 kabel sekuriti/ring pengunci | |

Tampak Depan dan Belakang Vostro 220s

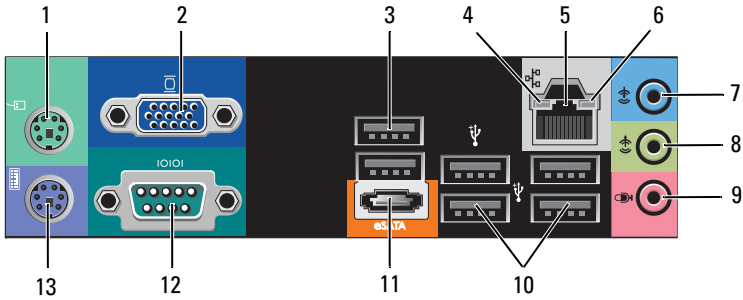


- 1 drive optis
- 3 konektor USB 2.0 (2)
- 5 konektor mikrofon
- 7 pembaca kartu media (opsional)
- 9 saklar pilihan tegangan
- 11 slot kartu ekspansi (4)
- 13 kabel sekuriti/ring pengunci

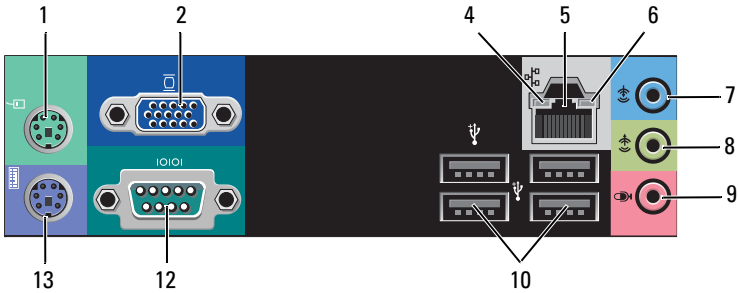
- 2 tombol daya, lampu daya
- 4 konektor headphone
- 6 lampu aktivitas drive
- 8 ventilasi catu daya
- 10 lampu catu daya
- 12 konektor panel belakang
- 14 konektor daya

Konektor Panel Belakang

Vostro 420



Vostro 220/220s



- 1 konektor mouse PS/2
- 3 konektor USB 2.0 (2)
- 5 konektor adaptor jaringan
- 7 konektor kabel input
- 9 konektor mikrofon
- 11 konektor eSATA
- 13 konektor keyboard PS/2

- 2 konektor VGA
- 4 lampu integritas link
- 6 lampu aktivitas jaringan
- 8 konektor kabel output
- 10 konektor USB 2.0 (4)
- 12 konektor seri (9-pin)

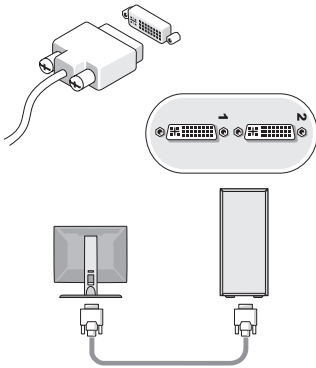
Pemasangan Cepat

⚠ PERINGATAN: Sebelum memulai prosedur di bagian ini, baca informasi keselamatan yang menyertai komputer Anda. Untuk informasi tambahan mengenai praktik terbaik, kunjungi www.dell.com/regulatory_compliance.

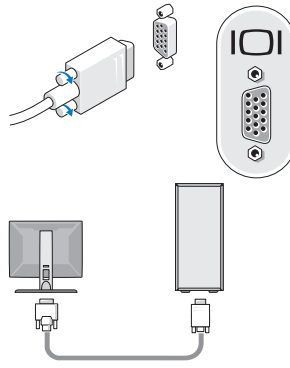
✎ CATATAN: Beberapa perlengkapan kemungkinan tidak tersedia jika Anda belum memesannya.

1 Sambungkan monitor dengan menggunakan salah satu kabel berikut ini:

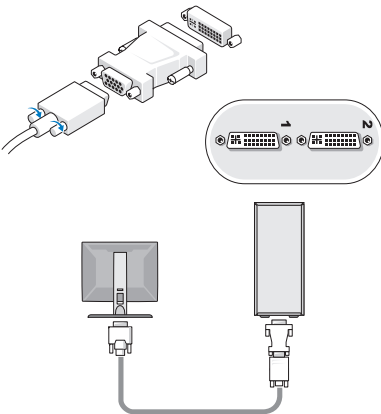
a Kabel DVI putih



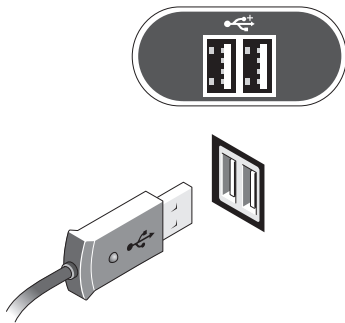
b Kabel VGA biru



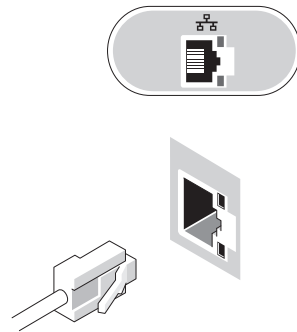
c Kabel VGA ke adaptor DVI



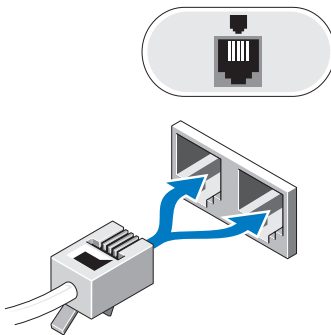
2 Sambungkan perangkat USB, seperti keyboard atau mouse.



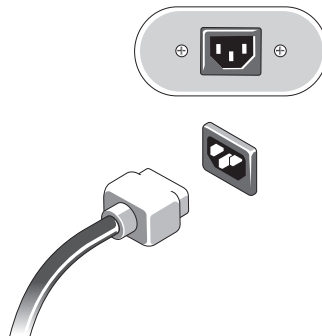
3 Sambungkan kabel jaringan



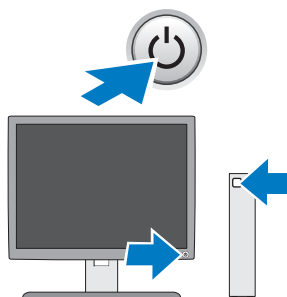
4 Sambungkan modem.



5 Sambungkan kabel daya



6 Tekan tombol daya di monitor dan komputer.



Spesifikasi



CATATAN: Spesifikasi berikut ini hanya yang dipersyaratkan oleh hukum untuk dikirimkan bersama komputer Anda. Untuk daftar spesifikasi lengkap dan terkini untuk komputer Anda, kunjungi support.dell.com.

Video

Tipe:

Terintegrasi	Intel® GMA X4500HD
Diskret	mendukung dua display independen CATATAN: Mendukung opsi grafis diskret melalui slot kartu grafis PCIe x16. CATATAN: Mendukung pemutaran Blu-Ray™ 1.1 dan Dynamic Video Memory Technology (DVMT).

Drive

Dapat diakses secara eksternal:

Disk Drive Optis 5,25-inci	Vostro 420 — tiga Vostro 220 — dua Vostro 220s — satu
pembaca kartu media (opsional)	Vostro 420/220/220s — satu

Dapat diakses secara internal:

drive bay SATA 3,5-inci	Vostro 420 — hingga empat Vostro 220/220s — hingga dua
-------------------------	---

CATATAN: Drive bay internal dan eksternal dapat memuat perangkat bay standar 5,25-inci dan 3,5-inci termasuk HDD dan perangkat bay pendek.

Perangkat yang tersedia	Hard drive SATA 3,5-inci (80 GB hingga 1 TB, opsional) SATA DVD, SATA CD-RW/DVD Combo, SATA DVD+/-RW, SATA BD Combo (DVD RW + BD ROM), dan SATA Blu-ray R/W Pembaca kartu media USB 3,5-inci dengan Bluetooth® opsional drive floppy disk USB eksternal
-------------------------	---

Kontrol dan Lampu

Bagian depan komputer:

Tombol daya	tombol tekan
Lampu daya	menyala biru — Lampu berkedip-kecip biru menunjukkan komputer berada dalam kondisi "sleep"; biru solid menunjukkan komputer dalam kondisi menyala menyala kuning — Lampu berkedip-kecip kuning menunjukkan terjadinya masalah daya yang dideteksi oleh unit catu daya. Kuning solid saat komputer tidak menyala mengindikasikan board sistem tidak dapat memulai inisialisasi. padam — Sistem berada pada mode hibernasi, soft-off, atau dimatikan total (mechanical-off)
Lampu aktivitas drive	menyala biru — lampu berkedip-kecip biru menunjukkan komputer sedang membaca data dari atau menulis data ke hard drive SATA atau CD/DVD.

Bagian belakang komputer:

Lampu integritas link (untuk adaptor jaringan terintegrasi)	menyala hijau — Koneksi antara jaringan dan komputer dalam kondisi baik. padam (tidak menyala) — Komputer tidak mendeteksi koneksi fisik ke jaringan.
Lampu aktivitas jaringan (untuk adaptor jaringan terintegrasi)	berkedip-kecip kuning

Daya

Catu daya DC:

Tegangan (lihat informasi keselamatan yang menyertai komputer Anda untuk informasi penting tentang pengaturan tegangan)	Vostro 420 — 115/230 VAC, 50/60 Hz, 8A/4A
	Vostro 220 — 115/230 VAC, 50/60 Hz, 7A/4A
	Vostro 220s — 115/230 VAC, 50/60 Hz, 6A/3A
Baterai sel berbentuk koin	Sel lithium 3 V CR2032 berbentuk koin

Fisik

Tinggi	Vostro 420 — 41,4 cm (16,3 inci)
	Vostro 220 — 35,44 cm (13,95 inci)

Fisik (Bersambung)

Lebar	Vostro 220s — 35,4 cm (13,9 inci)
	Vostro 420 — 18,3 cm (7,20 inci)
Panjang	Vostro 220 — 16,94 cm (6,67 inci)
	Vostro 220s — 10 cm (3,9 inci)
	Vostro 420 — 48,2 cm (19,0 inci)
Berat	Vostro 220 — 42,67 cm (16,8 inci)
	Vostro 220s — 41,5 cm (16,3 inci)
	Vostro 420 — 11 kg – 13,8 kg (24 lb – 30,4 lb)
	Vostro 220 — 9,8 kg – 10,5 kg (22 lb – 23,1 lb)
	Vostro 220s — 7,98 kg – 8,9 kg (17,6 lb – 20 lb)

Lingkungan

Suhu:

Pengoperasian 10° hingga 35° C (50° hingga 95° F)

Penyimpanan -40° hingga 65° C (-40° hingga 149° F)

Kelembapan relatif 20% hingga 80% (tanpa kondensasi)

Ketinggian:

Pengoperasian -15,2 hingga 3.048 m (-50 hingga 10.000 kaki)

Penyimpanan -15,2 hingga 10.668 m (-50 hingga 35.000 kaki)

Level kontaminasi melalui udara G2 atau lebih rendah seperti yang didefinisikan oleh ISA-S71.04-1985

**Informasi dalam dokumen ini dapat diubah tanpa pemberitahuan sebelumnya.
© 2009 Dell Inc. Hak cipta dilindungi undang-undang. Dicitak di Malaysia.**

Dilarang keras memperbanyak material ini dalam cara apa pun tanpa izin tertulis Dell Inc.

Merek dagang yang digunakan dalam teks ini: *Dell*, logo *DELL* logo, dan *Vostro* merupakan merek dagang Dell Inc.; *Intel* merupakan merek dagang terdaftar dari Intel Corporation di AS dan negara lainnya; *Bluetooth* merupakan merek dagang terdaftar yang dimiliki oleh Bluetooth SIG, Inc. dan digunakan oleh Dell Inc. dengan lisensi; *Blu-ray Disc* merupakan merek dagang dari Blu-ray Disc Association.

Merek dagang lain dan nama dagang yang mungkin digunakan dalam dokumen ini mengacu ke entitas yang mengaku memiliki merek dan nama produk mereka. Dell Inc. tidak mengklaim kepemilikan dari merek dagang dan nama dagang selain miliknya sendiri.